

РОСПРИРОДНАДЗОР

Федеральная служба по надзору
в сфере природопользования



ПРАКТИЧЕСКИЕ РЕКОМЕНДАЦИИ

по предотвращению и решению конфликтных ситуаций
между людьми и белыми медведями в условиях населенных пунктов
и других объектов хозяйственной деятельности
в Арктической зоне Российской Федерации





Радионова С. Г., Кузнецова Т. А., Чеботарева Д. М., Левицкая В. С., Галещук М. М., Мельник В. М., Шувалова Т. В., Егоров Д. Н., Альшинецкий М. В.

ISBN 978-5-6050740-4-5



9 785605 074045 >

Практические рекомендации по предотвращению и решению конфликтных ситуаций между людьми и белыми медведями в условиях населенных пунктов и других объектов хозяйственной деятельности в арктической зоне российской федерации. – М., 2024. – 68 с.

ISBN 978-5-6050740-4-5

Фотографии: А. Бараковский, С. Горшков, М. Деминов, А. Ежов, М. Козлов, В. Мельник, И. Мизин, Т. Миненко, Ю. Морозова, Д. Рябов, Т. Юлусова, S. Kazlowski, E. Kruger, J. Labatt

© Фонд «Природа и люди», 2024. Все права защищены.



ПРАКТИЧЕСКИЕ РЕКОМЕНДАЦИИ ПО ПРЕДОТВРАЩЕНИЮ И РЕШЕНИЮ КОНФЛИКТНЫХ СИТУАЦИЙ МЕЖДУ ЛЮДЬМИ И БЕЛЫМИ МЕДВЕДЯМИ В УСЛОВИЯХ НАСЕЛЕННЫХ ПУНКТОВ И ДРУГИХ ОБЪЕКТОВ ХОЗЯЙСТВЕННОЙ ДЕЯТЕЛЬНОСТИ В АРКТИЧЕСКОЙ ЗОНЕ РОССИЙСКОЙ ФЕДЕРАЦИИ

ПОДГОТОВИЛИ:

- Радионова С. Г.* • руководитель Федеральной службы по надзору в сфере природопользования
- Кузнецова Т. А.* • заместитель руководителя Федеральной службы по надзору в сфере природопользования
- Чеботарева Д. М.* • начальник управления государственного надзора и регулирования в области обращения с отходами и биоразнообразия Федеральной службы по надзору в сфере природопользования
- Левицкая В. С.* • эксперт фонда «Природа и люди», м.н.с. Института Океанологии им. П. П. Ширшова РАН
- Галещук М. М.* • ведущий методист Московского Зоопарка
- Мельник В. М.* • эксперт фонда «Природа и люди»
- Шувалова Т. В.* • руководитель правовой службы фонда «Природа и люди»
- Егоров Д. Н.* • главный ветеринарный врач Московского Зоопарка
- Альшинецкий М. В.* • ветеринарный врач по диким и экзотическим животным, руководитель отделения экзотических животных клиники «Белый Клык»



Светлана Радионова, руководитель Росприроднадзора

«Белый медведь – умный, редкий, красивый и самый крупный наземный хищник. И наш символ. Многие страны ассоциируют Россию в том числе с белым медведем.

Сегодня Арктика активно развивается. Обучение тех, кто живёт в арктической зоне, правильному поведению при встрече с белым медведем может спасти жизни и людей, и животных. Человек должен знать, как себя вести при встрече с белым медведем – куда писать, звонить, как действовать.

Мероприятия по обучению и обмену опытом мы считаем и очень важными, и очень актуальными. Полагаю, что их нужно проводить регулярно – не только в Москве, но и привлекать регионы. При этом, чтобы участвовали не только органы региональной власти, но и организации, ведущие работу в Арктике. Со своей стороны готовы всегда поддерживать подобные инициативы».



Светлана Акулова, генеральный директор Московского зоопарка

«Мы уже долгое время участвуем практически во всех «спасательных операциях» белых медведей, которые происходят в разные годы по всей Арктике. Спасение медвежат-сирот, раненых животных и другие проблемные случаи. Каждый год специалисты Московского зоопарка по несколько раз вылетают в Арктику для разрешения ситуации на месте. При этом не стоит задача изъять конфликтное животное из природы и направить его в зоопарк. Это не решение проблемы. Сейчас практически все зоопарки России, имеющие вольерные комплексы для содержания белых медведей, заполнены. Поэтому мы стремимся сделать все возможное, чтобы оставить зверя в дикой природе. Для этого каждый такой проблемный случай с белым медведем рассматривается специальной рабочей группой при Росприроднадзоре, после чего разрабатывается определенный алгоритм действий».



Сергей Рыбаков, генеральный директор фонда «Природа и люди»

«Сегодня тема предотвращения конфликтных взаимодействий человека с белым медведем особо актуальна и для компаний, ведущих свою работу в северных широтах. Сейчас именно они – флагман развития и освоения российской Арктики. И именно от них во многом зависит успех реализации предлагаемых экспертами мер по предотвращению конфликтных ситуаций между человеком и белым медведем.

Мы видим, что нужна разработка и внедрение комплексной системы мер предотвращения конфликтных ситуаций, где будут предусмотрены все возможные мероприятия, способы и методы, позволяющие предотвратить нанесение вреда как человеку, так и белому медведю. Со своей стороны мы, как природоохранная организация, готовы оказывать экспертную поддержку, консультировать.

Уверен: только объединив усилия всех заинтересованных сторон, мы сможем сделать Арктику безопасным домом для каждого».

ВВЕДЕНИЕ

Безопасность проживания и хозяйственного освоения территорий Арктической зоны Российской Федерации напрямую зависит от обеспечения мирного сосуществования человека и хищных животных – обитателей арктических территорий, в частности самого крупного наземного хищника – белого медведя. С начала 2000-х годов отмечается увеличение конфликтных ситуаций между человеком и белым медведем на объектах гражданской, военной, промышленной инфраструктуры. Это обусловлено рядом различных по своему характеру причин – от изменения климата, приводящего к потере привычных для белого медведя ледовых местообитаний и необходимости поиска пищи на побережье, до активного хозяйственного освоения людьми Арктической зоны Российской Федерации.

Очевидно, что в сложившихся условиях отстрел животных, приближающихся к населенным пунктам или объектам промышленной инфраструктуры, невозможен и не может быть решением проблемы конфликтных ситуаций между человеком и хищником. Такие действия могут нанести значительный ущерб популяции белого медведя – вида, занесенного в Красную книгу Российской Федерации и включенного в Перечень редких и находящихся под угрозой исчезновения объектов животного мира, требующих приоритетного принятия первоочередных мер по восстановлению¹, а также стать поводом для возбуждения уголовного дела².

Кроме того, столкновения с белым медведем могут угрожать здоровью и жизни людей, сохранности их имущества и бесперебойной работе предприятий.

Альтернативой вынужденным отстрелам должна стать комплексная система мер предотвращения конфликтных ситуаций между человеком и белым медведем, в которой будут предусмотрены все возможные мероприятия, способы и методы, позволяющие предотвратить нанесение вреда как человеку, так и белому медведю. В ее создании заинтересованы жители, временно или постоянно проживающие в ареале белого медведя, которые опасаются за свою личную безопасность и безопасность своих близких, а также работодатели промышленных объектов, в чьей ответственности находятся бесперебойная работа предприятий и безопасность персонала.

1 - Распоряжение Минприроды России от 29.08.2019 № 26-р (ред. от 15.06.2020).

2 - УК РФ, статья 258.1 «Незаконные добыча и оборот особо ценных диких животных и водных биологических ресурсов, принадлежащих к видам, занесенным в Красную книгу Российской Федерации и (или) охраняемым международными договорами Российской Федерации».

ОБЩИЕ ПОЛОЖЕНИЯ

1

Настоящие практические рекомендации определяют основные понятия, связанные с конфликтными ситуациями человека с белым медведем в Арктической зоне Российской Федерации, описывают перечень профилактических мероприятий, направленных на их предотвращение, определяют порядок отгона хищника, вынужденного перемещения или отстрела. Описывают участие различных органов исполнительной власти в вопросах предотвращения и решения конфликтных ситуаций, порядок выдачи разрешений.

2

Направлены на обеспечение безопасности как людей, так и животных и призваны объединить все усилия для сохранения животных в естественной среде обитания.

3

Разработаны для помощи в решении вопросов предотвращения и разрешения конфликтных ситуаций с белым медведем территориальным органам Министерства природных ресурсов, Росприроднадзора, и их подведомственным учреждениям, органам местного самоуправления сельских поселений и городских округов Арктической зоны РФ или образованных ими администраций, руководителей организаций, осуществляющих хозяйственную деятельность в Арктике, включая органы Росгидромета.

4

Распространяются на районы Арктической зоны Российской Федерации, где отмечается присутствие белого медведя и возникают конфликтные ситуации с хищником: территории объектов социальной инфраструктуры, производственные объекты добывающей и перерабатывающей промышленности, военные объекты, метеостанции.





ОБНАРУЖЕНИЕ БЕЛОГО МЕДВЕДЯ

ситуация, при которой человек видит медведя, но медведь человека не замечает;

ВСТРЕЧА С БЕЛЫМ МЕДВЕДЕМ

ситуация, при которой человек и медведь заметили друг друга и белый медведь проявляет заметную реакцию, свидетельствующую о его осведомленности;

ЗАХОД БЕЛОГО МЕДВЕДЯ

(в место человеческой активности)

ситуация, при которой белый медведь находится в границах населенного пункта или в непосредственной близости к объектам хозяйственной деятельности;

КОНФЛИКТНАЯ СИТУАЦИЯ

между человеком и белым медведем – ситуация, при которой:

- белый медведь находится в границах населенного пункта или в непосредственной близости от него (ближе 500 м), из-за чего человек вынужден прекратить ту или иную деятельность;
- белый медведь повреждает имущество;
- белый медведь ведет себя агрессивно по отношению к людям;
- белый медведь ранит или убивает домашних животных (собак, оленей и др.);
- белый медведь получает пищу от людей;
- белый медведь убит или ранен;
- люди ранены или убиты белым медведем;
- белые медведи подвергаются издевательствам со стороны человека.

АТТРАКТАНТЫ

любые источники запаха, вызывающие у белого медведя влечение и интерес, включая антропогенную пищу, а также естественную (рыба, туши копытных, останки морских млекопитающих и пр.);

ПЕРИМЕТР БЕЗОПАСНОСТИ

огражденная территория, предотвращающая проникновение на нее белого медведя, внутри которой располагаются жилые и служебные здания/помещения;

ОТГОН БЕЛОГО МЕДВЕДЯ

прямое воздействие на хищника для достижения определенного эффекта (оставления территории, движения в определенном направлении);

СРЕДСТВА ОТПУГИВАНИЯ

приспособления, пиротехнические устройства, транспортные средства, животные (собаки), используемые человеком по отношению к белому медведю для отгона и выработки у животного рефлекса избегания людей и мест человеческой активности;

МЕРОПРИЯТИЯ ПО ПРЕДОТВРАЩЕНИЮ КОНФЛИКТНЫХ СИТУАЦИЙ

действия, совершаемые в целях недопущения конфликтных ситуаций;

ПРОБЛЕМНЫЙ БЕЛЫЙ МЕДВЕДЬ

конкретная особь, вовлеченная в конфликтную ситуацию с человеком;

ОСОБЕННОСТИ ПОВЕДЕНИЯ БЕЛОГО МЕДВЕДЯ

по отношению к человеку

Многолетний опыт сосуществования человека с белым медведем в Арктике показывает, что по своей природе это зверь не агрессивный и как правило, не рассматривает человека в качестве пищи. Но потенциальная опасность существует уже потому, что белый медведь – это крупный плотоядный хищник, который в отдельных случаях может напасть на человека.

Опасность для человека представляют голодные (истощенные) особи, прежде всего старые звери, потерявшие способность самостоятельно добывать привычную пищу, молодые медведи, еще не овладевшие навыками охоты, а также самки, защищающие медвежат.

Из-за жизни на дрейфующих льдах у белых медведей отсутствует принцип территориальности. Оказавшись единственным крупным хищником в этой среде и не имея соперников среди других млекопитающих, белый медведь практически не боится людей и легко приближается к человеческому жилью и другим хозяйственным объектам.

Свойственный белым медведям высокий уровень исследовательской активности и отличное обоняние вынуждает белых медведей приближаться к незнакомым объектам - жилым и хозяйственным постройкам. Если на таких объектах они находят доступный корм, например, пищевые отходы, то могут надолго задержаться рядом.

В естественных условиях в поведении зверя оборонительная и ориентировочно-исследовательская реакция преобладают над агрессией. Но чем ближе приближается к белому медведю человек, тем более непредсказуемым становится поведение зверя. В момент, предшествующий нападению, у белых медведей часто не видно каких-либо проявлений агрессии, что может ввести человека, пытающегося приблизиться к животному в заблуждение.



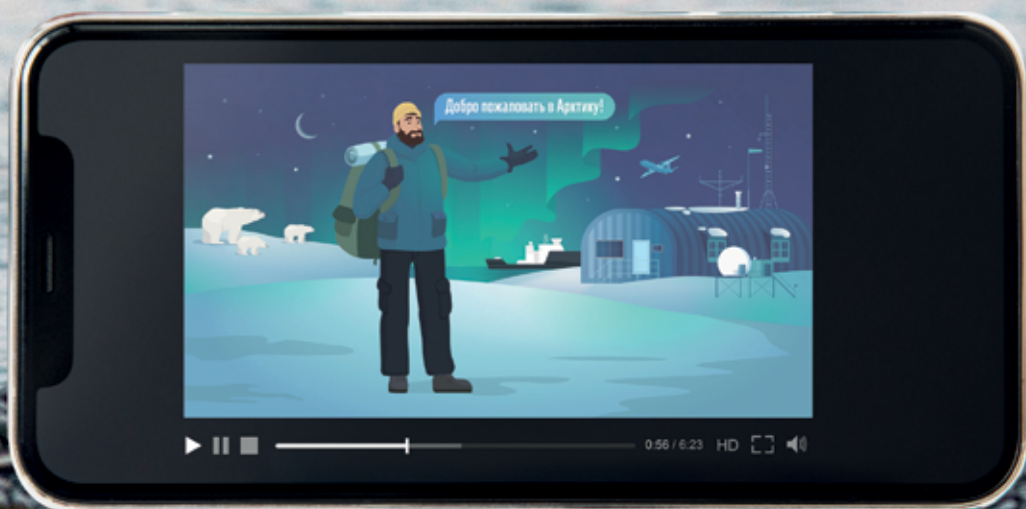
ОСНОВНЫЕ ПРИЧИНЫ

Возникновения конфликтных ситуаций между человеком и белым медведем

Большинство конфликтных ситуаций с белыми медведями косвенно или напрямую спровоцированы самими людьми по следующим причинам:

- неправильное хранение и утилизация отходов;
- целенаправленное прикармливание отдельных особей, в том числе медвежат, в местах обитания человека;
- умышленное приближение человека к белому медведю, прежде всего с целью получения эффектных фотоснимков;
- неправильная или недостаточно эффективная организация жизненного пространства в условиях постоянного риска появления белого медведя;
- пренебрежение установкой системы раннего оповещения и организацией отгона белого медведя от населенного пункта.

Посмотрите видео о том, как избежать конфликтной ситуации





ПОЛНОМОЧИЯ

государственных и местных органов власти
в области предотвращения и решения
конфликтных ситуаций человека
с белым медведем

КОНФЛИКТНЫЕ СИТУАЦИИ полномочия



ФЕДЕРАЛЬНЫЕ ОРГАНЫ ИСПОЛНИТЕЛЬНОЙ ВЛАСТИ

Министерство природных ресурсов и экологии Российской Федерации (Минприроды России): осуществляет выработку государственной политики и нормативно-правового регулирования в сфере изучения, использования, воспроизводства и охраны природных ресурсов. Уполномочено утверждать рекомендации и обязательные для исполнения методики, инструкции по сокращению конфликтного взаимодействия человека с белым медведем.

Федеральная служба по надзору в сфере природопользования (Росприроднадзор). Находится в ведении Минприроды России и осуществляет следующие функции:

Центральный аппарат Росприроднадзора:

- выдает разрешения на добывание объектов животного мира, занесенных в Красную книгу Российской Федерации, в том числе в случае возникновения угрозы жизни людей (отлов и временное обездвиживание белого медведя, его перемещение с последующим выпуском в природу, изъятие белого медведя из природы с последующим перемещением его в зоопарк или иное специализированное учреждение);
- руководит межведомственной рабочей группой по работе в Программе реабилитации осиротевших детенышей белого медведя. На совещаниях группы также оперативно рассматриваются конфликтные ситуации между человеком и белым медведем, возникающие в Арктической зоне Российской Федерации³;
- осуществляет государственный контроль (надзор) в области охраны, воспроизводства и использования объектов животного мира и среды их обитания на территории федеральных ООПТ и в границах их охранных зон, которые не находятся под управлением федеральных государственных бюджетных учреждений⁴.

Территориальные органы Росприроднадзора:

- контролируют эффективность и качество осуществления органами государственной власти региона переданных полномочий РФ в области охраны и использования объектов животного мира с правом направления предписаний об устранении выявленных нарушений и отстранении от должности должностных лиц за неисполнение или ненадлежащее исполнение переданных полномочий⁵.

3 - приказ Росприроднадзора от 28.11.2019 № 768 «О создании рабочей группы по работе в Программе реабилитации осиротевших детенышей белого медведя»

4 - Положение о федеральном государственном контроле (надзоре) в области охраны, воспроизводства и использования объектов животного мира и среды их обитания, утвержденное постановлением Правительства Российской Федерации от 30.06.2021 № 1094

5 - Приказ Министерства природных ресурсов и экологии РФ от 24.03.2020 № 159 «Об утверждении Типового положения о территориальном органе Федеральной службы по надзору в сфере природопользования».

Федеральные государственные бюджетные учреждения:

управляют особо охраняемыми природными территориями федерального значения, осуществляют государственный контроль (надзор) в области охраны, воспроизводства и использования объектов животного мира и среды их обитания в отношении управляемых ими территорий⁶.

ОРГАНЫ ИСПОЛНИТЕЛЬНОЙ ВЛАСТИ СУБЪЕКТОВ РФ

Согласно Федеральному закону «О животном мире» основные полномочия в области охраны и использования объектов животного мира и среды их обитания переданы для осуществления органам государственной власти субъектов Российской Федерации. В том числе это полномочия:

- вне пределов особо охраняемых природных территорий федерального значения самостоятельно организовывать и осуществлять охрану и воспроизводство объектов животного мира (включая объекты, занесенные в Красную книгу Российской Федерации), а также охрану среды обитания указанных объектов животного мира;
- осуществлять государственный контроль (надзор) в области охраны, воспроизводства и использования объектов животного мира и среды их обитания⁶ на территории субъекта Российской Федерации, за исключением ООПТ федерального значения и их охранных зон.

Таким образом, согласно действующему законодательству, именно глава субъекта Российской Федерации должен на своей территории самостоятельно организовывать работу по предотвращению и решению конфликтных ситуаций между человеком и белым медведем в рамках переданных субъекту полномочий⁷. Важно отметить, что закон наделяет субъект Российской Федерации правом передавать отдельные полномочия в области охраны и использования объектов животного мира органам местного самоуправления с одновременным предоставлением средств и ресурсов на их осуществление⁸.

6 - Положение о федеральном государственном контроле (надзоре) в области охраны, воспроизводства и использования объектов животного мира и среды их обитания, утвержденное постановлением Правительства Российской Федерации от 30.06.2021 № 1094.

7 - Статья 8 Федерального закона от 24.04.1995 № 52-ФЗ «О животном мире»

8 - Федеральный закон от 6 октября 2003 г. N 131-ФЗ «Об общих принципах организации местного самоуправления в Российской Федерации»

ОРГАНЫ МЕСТНОГО САМОУПРАВЛЕНИЯ

Органы местного самоуправления наделены полномочиями по решению вопросов непосредственного обеспечения жизнедеятельности населения муниципального образования⁹. Они уполномочены на решение целого ряда вопросов, должное внимание к которым позволит снизить число потенциальных конфликтных ситуаций с белым медведем.

Среди таких вопросов:

- выявление объектов накопленного вреда окружающей среде (свалок), расположенных в поселениях, и организация их ликвидации;

9 - Федеральный закон от 6 октября 2003 г. N 131-ФЗ «Об общих принципах организации местного самоуправления в Российской Федерации».

- участие в организации деятельности по накоплению (в том числе раздельному) и транспортированию твердых коммунальных отходов (определение требований к площадкам для сбора коммунальных отходов: мест размещения, параметров мест сбора коммунальных отходов, требования к ограждениям, бакам и др.);
- защита населения и территорий от чрезвычайных ситуаций природного характера;
- оказание поддержки гражданам и их объединениям, участвующим в добровольческой деятельности и создание условий для их деятельности (например, создание «Медвежьих патрулей»);
- утверждение правил благоустройства территории поселения и осуществление муниципального контроля в сфере благоустройства (например, установка ограждений школ, пищеблоков и др., улучшение освещения и пр.).

Кроме того, органы местного самоуправления могут выполнять отдельные государственные полномочия по охране и защите белого медведя и среды его обитания, если таковые будут им переданы в соответствии с законом.

Таблица 1. Органы исполнительной власти субъектов РФ, федеральные органы исполнительной власти в регионах, ответственные за осуществление охраны и воспроизводства объектов животного мира, включая объекты, занесенные в Красную книгу Российской Федерации, и среды их обитания

Регион	Органы исполнительной власти	Территориальные органы Росприроднадзора
Архангельская область	Министерство природных ресурсов и лесопромышленного комплекса Архангельской области	Северное межрегиональное управление
Ненецкий АО	Департамент природных ресурсов, экологии и агропромышленного комплекса Ненецкого автономного округа	Межрегиональное управление по Республике Коми и Ненецкому автономному округу
Ямало-Ненецкий АО	Департамент природных ресурсов и экологии Ямало-Ненецкого автономного округа	Северо-Уральское межрегиональное управление
Красноярский край	Министерство экологии и рационального природопользования Красноярского края	Енисейское межрегиональное управление
Республика Саха (Якутия)	Министерство экологии, природопользования и лесного хозяйства Республики Саха (Якутия)	Управление по Республике Саха (Якутия)
Чукотский АО	Департамент природных ресурсов и экологии Чукотского автономного округа	Северо-Восточное межрегиональное управление

ПРОФИЛАКТИЧЕСКИЕ ДЕЙСТВИЯ

*для предотвращения конфликтных ситуаций
между человеком и белым медведем*



Основа безопасности людей, проживающих в населенных пунктах, несущих службу и работающих на объектах в Арктической зоне Российской Федерации, состоит в профилактике конфликтных ситуаций между человеком и белым медведем. Для этого необходимо минимизировать или полностью исключить вероятность появления белых медведей у мест жизнедеятельности человека: устранить аттрактанты, обеспечить частичную или полную барьерную защиту от белого медведя и своевременное оповещение людей об опасности. Это позволит снизить необходимость отгонов, которые неизбежно связаны с риском для жизни и здоровья людей и белых медведей, а также избежать отлова и перемещения проблемных особей, организация которых сложная и дорогостоящая.





**Посмотрите видео о том,
как не допустить появления белого
медведя в населенном пункте**

УСТРАНЕНИЕ АТТРАКТАНТОВ

Белые медведи обладают чрезвычайно острым обонянием, которое позволяет учуять добычу или иные сильные, привлекательные запахи на большом расстоянии. Любое место жизнедеятельности человека генерирует большое разнообразие запахов, способных привлечь белых медведей. Одной из наиболее серьезных проблем, связанных с привлечением белых медведей к населенным пунктам, является проблема накопления, хранения и утилизации пищевых отходов. Она возникает в основном из-за отсутствия специальных закрытых контейнеров по сбору мусора, некорректной и несвоевременной утилизации пищевых отходов.

Основные аттрактанты:

- свалки с пищевыми отходами;
- бытовые уличные контейнеры открытого типа для сбора мусора;
- выброшенные на берег останки морских млекопитающих;
- пищевые блоки, в которых белые медведи могут получить доступ к человеческой пище;
- места кормления собак (на улице);
- места разделки рыбы, дичи, оленей.



НЕОБХОДИМЫЕ МЕРЫ

по устранению аттрактантов:

1

Временное накопление мусора должно производиться в таре, минимизирующей запахи (закрывающиеся контейнеры, плотные мешки, ангары и т. п.).

2

Отходы биоорганического происхождения недопустимо выбрасывать на открытые свалки. Рекомендуется сжигать их с использованием высокотемпературных печей-инсинераторов.

3

Пищевые отходы в населенных пунктах должны иметь специальное ограждение, препятствующее подходу белых медведей. Необходим строгий контроль за персоналом этих учреждений, запрещающий прикорм белых медведей человеческой пищей.

4

Останки морских млекопитающих, выброшенные на берег вблизи или в границах населенного пункта или хозяйственного объекта, должны быть незамедлительно вывезены за его пределы. Для транспортировки туш можно использовать специальную технику – квадроциклы, снегоходы, тракторы и др.

5

Необходимо предотвращать разделывание рыбы, дичи, оленей во дворах населенного пункта.

6

Контроль за местами кормления собак: нельзя оставлять рядом с домами остатки пищи.



ОГРАЖДЕНИЕ ТЕРРИТОРИИ

Под ограждением подразумевается создание периметра безопасности, внутри которого располагаются жилые и служебные здания. Оптимально, чтобы вся жилая зона и производственные территории имели ограждения, препятствующие проникновению хищников. По-возможности дополнительно ограждаются приоритетные объекты - школы, детские сады, пищеблоки (столовые).

Высота ограждения должна быть не менее 3 м с учетом уровня снега, который обычно накапливается вблизи зданий и сооружений в зимний период. Необходимо учитывать, что снежные надувы (наносы) могут стать трамплином-входом для медведей внутрь периметра безопасности и привести к непредсказуемому поведению зверей в замкнутом пространстве. Для предотвращения снежных наносов конструкцию ограждения следует сделать максимально продуваемой, но при этом устойчивой к усилиям, которые может применить к ней белый медведь. Для эффективной борьбы с надувами нужно предусмотреть использование снегоочистительной техники.

Выбор конструкции зависит от типа планируемого ограждения и предполагаемого объема затрат на его установку.

В зависимости от ограждаемого объекта выбирается тип сетки или решетки. Один из наиболее бюджетных вариантов, пригодный для ограждения небольших объектов (полярные станции, отдельно стоящие объекты), – стальная сетка с фиксированным узлом (сетка лесная/вольерная/ДФЛ). Это ограждение с увеличенными прочностными характеристиками и минимальным снегонакоплением в зимний период. На промышленных объектах могут быть использованы более дорогостоящие и прочные металлические конструкции.



ЗАЩИТА ОКОН И ДВЕРЕЙ

В местах частых заходов белых медведей в населенный пункт или на хозяйственный объект рекомендуется предусмотреть изоляцию окон всех жилых и рабочих помещений, доступных по высоте для проникновения хищников. В качестве такой изоляции можно установить металлические решетки из арматуры или прутка.

Металлическими решетками нужно также укрепить внешние двери жилых, рабочих помещений и особенно двери продуктовых складов. Рекомендуется использовать металлические внешние двери, которые открываются наружу. Запорные ручки на дверях должны подниматься вверх, а не опускаться.

В целях пожарной безопасности нужно предусмотреть механизмы открывания решеток, установленных на окнах и дверях.



ОСВЕЩЕНИЕ

Надежное и качественное освещение может помочь избежать внезапных встреч с белым медведем, особенно в условиях полярной ночи. Рекомендуется освещать все служебные и жилые зоны населенного пункта или хозяйственного объекта, соединяющие их дороги. При этом необходимо оценивать мощность осветительных приборов и не допустить появления темных или непросматриваемых зон. Особое внимание нужно обратить на освещение входов и выходов из зданий.

При установке освещения рекомендуются осветительные приборы на основе светодиодов – с минимальным потреблением электроэнергии, повышенной яркостью и большим эксплуатационным ресурсом. Особое внимание необходимо уделять степени защиты уличных светильников: в арктических условиях она должна быть максимальной, IP67/68.



ВИДЕОНАБЛЮДЕНИЕ

Использование систем видеонаблюдения поможет предупредить внезапные и самые опасные встречи с белым медведем, который может находиться рядом с помещением, где живут или работают люди. Видеонаблюдение обеспечивает визуальный контроль прилегающей зоны перед выходом людей из здания.

Для эффективной работы видеокамер территория у выходов и входов в здание должна быть хорошо освещена. Для увеличения площади просмотра рекомендуется использовать камеры с моторизированным объективом (поворотные камеры) и со встроенной ИК-подсветкой.

Мониторы, на которые выводится изображения с камер, необходимо устанавливать непосредственно у выхода из зданий.

При выборе типа камер рекомендуется учитывать уровень защиты от влаги и пыли – не менее IP67, а также устойчивость к низким температурам (нужно использовать устройства с системами автоматического подогрева).

Необходимо предусмотреть запас штекерных переходников и адаптеров для подсоединения видеокамер. В арктических условиях штекеры уличных камер быстро окисляются во влажном и соленом воздухе.

ул. ПОЛЯРНАЯ
27



ОСТОРОЖНО!
БЕЛЫЕ МЕДВЕДИ

ПРЕДУПРЕЖДАЮЩИЕ ЗНАКИ

В местах, где появление белых медведей наиболее вероятно, важно установить предупреждающие знаки, которые будут напоминать людям об опасности встречи с хищником.

Знаки рекомендуется изготавливать на основе из оцинкованного металла или анодированного алюминия с накаткой пленки с изображением из светоотражающих материалов, что обеспечит долговечность и хорошую видимость в темное время суток.

ИНФОРМАЦИОННЫЕ МАТЕРИАЛЫ

Необходимо предусмотреть различного рода памятки, плакаты и инструкции, направленные на информирование людей о мерах и способах предотвращения конфликтных ситуаций с белым медведем. Рекомендуется размещать плакаты (постеры) с кратким и понятным изложением базовых правил безопасности и основных мер предосторожности в отношении белого медведя в администрациях населенных пунктов или промышленных объектов, в аэропортах, медицинских учреждениях, магазинах, столовых и других часто посещаемых местах.

Жителям населенного пункта или сотрудникам предприятий можно подготовить для свободной раздачи листовки с основными требованиями к поведению в отношении белого медведя.

Для детей также важно подготовить адаптированные информационные материалы, в которых объясняются основные правила действий в населенном пункте в ареале белого медведя.

ОПЕРАТИВНОЕ ОПОВЕЩЕНИЕ *о близком присутствии белого медведя*

Заблаговременное предупреждение людей о близком присутствии белого медведя поможет им быть более внимательными при нахождении на улице, позволит усилить контроль за детьми, подготовить средства отпугивания перед выходом из помещения. Для этого возможно использовать разные типы технических средств и систем исходя из потребностей и возможностей населенного пункта или промышленного объекта.



Информирование через сообщества в социальных сетях. Подходит для населенных пунктов, где есть стабильный доступ к сотовой связи и мобильному интернету.



Одновременная рассылка предупреждающих СМС-уведомлений, в том числе со стороны территориальных органов МЧС России. Данная система требует административного межведомственного согласования и наличия стабильной сотовой связи.



Система светозвуковой сигнализации. Возможна установка на существующие опоры освещения. Активация системы может производиться представителями администрации или иными уполномоченными лицами после поступления информации о приближении или заходе белого медведя. Устройство активации может быть подключено к GSM-модулю для удаленного включения системы оповещения уполномоченными лицами. Модули оповещения должны размещаться ближе к жилым домам и тем зонам, где чаще всего бывают люди. При определении количества модулей для конкретного населенного пункта или хозяйственного объекта необходимо учитывать мощность оповещателя (минимум 120 дБ), площадь территории, особенности рельефа, местную розу ветров и др.

Необходимо, чтобы эти устройства были предназначены для функционирования в суровых климатических условиях Арктической зоны РФ и имели высокую степень защиты от воздействия окружающей среды, коррозионную стойкость и пылевлагопроницаемость не менее IP67. Необходимо учитывать, что эффективность системы оповещения (слышимость/видимость) зависит и от изменяющихся погодных условий (ветер, метель, пурга), постоянных фоновых шумов (звуки промышленной зоны и др.).



АЛГОРИТМ РЕАГИРОВАНИЯ

на оповещение о появлении белого медведя

После установки любой системы оповещения необходимо провести разъяснительную работу с людьми, объяснив им условные сигналы и алгоритм действий после срабатывания системы. Для этого в каждом населенном пункте или на промышленном объекте, где возможно появление белого медведя, должен быть проработан и утвержден четкий алгоритм реагирования на приход хищника. Определены люди, структуры, готовые оперативно выезжать на отгон животного. В распространяемых информационных материалах необходимо указывать контакты структур, выполняющих задачи по отгону хищников.



ПОРЯДОК ОРГАНИЗАЦИИ ОТГОНА БЕЛЫХ МЕДВЕДЕЙ

*от населенных пунктов
и других объектов
хозяйственной деятельности*



Перемещение (нахождение) белого медведя в границах населенного пункта, хозяйственного объекта либо вблизи них рекомендуется рассматривать как чрезвычайную ситуацию природного характера¹⁰, локального¹¹ или местного¹² масштаба.

Отгон белого медведя необходимо рассматривать в зависимости от обстоятельств либо как мероприятие по предупреждению чрезвычайной ситуации, проводимое заблаговременно и направленное на максимально возможное уменьшение риска возникновения чрезвычайных ситуаций, либо как мероприятие по ликвидации чрезвычайной ситуации, направленное на спасение жизни и здоровья людей, снижение размеров ущерба редким и находящимся под угрозой исчезновения объектам животного мира и материальных потерь, на прекращение действия опасных факторов.

Таким образом, основными задачами отгона являются обеспечение безопасности людей при одновременном снижении вероятности травмы или гибели белого медведя, а также выработка у хищника рефлекса избегания людей и мест человеческой активности.

10 - Чрезвычайная ситуация природного характера – это обстановка на определенной территории, сложившаяся в результате опасного природного явления, которое может повлечь или повлекло за собой человеческие жертвы, ущерб здоровью людей или окружающей среде, значительные материальные потери и нарушение условий жизнедеятельности людей (Федеральный закон от 21.12.1994 № 68-ФЗ «О защите населения и территорий от чрезвычайных ситуаций природного и техногенного характера»).

11 - Территория, на которой нарушены условия жизнедеятельности людей, не выходит за пределы территории организации (объекта).

12 - Территория, на которой нарушены условия жизнедеятельности людей, не выходит за пределы территории одного муниципального образования.



ОРГАНИЗАЦИОННО-ПРАВОВЫЕ СТРУКТУРЫ

Выполняющие задачи по отгону белых медведей в населенном пункте или на хозяйственном объекте

Задачу по отгону белых медведей для предупреждения и ликвидации чрезвычайной ситуации (конфликтных ситуаций с хищником) могут выполнять разные организационно-правовые структуры населенного пункта или хозяйственного объекта: сотрудники органов внутренних дел, МЧС, частная охранная организация, добровольные объединения «Медвежий патруль». Однако ключевая роль в организации и координации мероприятий по отгону белых медведей отводится местным органам власти, которые в том числе разрабатывают и утверждают планы действий по предупреждению чрезвычайных ситуаций на территориях муниципальных образований, создают постоянно действующие структуры, специально уполномоченные решать задачи в области защиты населения и территорий от последствий конфликтов с белым медведем, содействуют устойчивому функционированию организаций в чрезвычайных ситуациях, связанных с нахождением белого медведя в границах населенного пункта, хозяйственного объекта или вблизи них¹³.

Сотрудники органов внутренних дел могут выполнять эту функцию в рамках Федерального закона от 7.02.2011 № 3-ФЗ «О полиции». В соответствии с указанным законом на полицию в том числе возложены обязанности: по незамедлительному прибытию на место происшествия; устранению угрозы безопасности граждан и общественной безопасности; принятию при чрезвычайных ситуациях неотложных мер по спасению граждан, охране имущества (статья 12). Сотрудники полиции, выполняя возложенные законом обязанности, имеют право использовать огнестрельное оружие – в том числе для обезвреживания животного, угрожающего жизни и здоровью граждан, и для подачи сигнала тревоги или вызова помощи путем производства выстрела вверх или в ином безопасном направлении. Реализуя данное право, сотрудники полиции должны убедиться в отсутствии риска того, что в результате применения оружия пострадают случайные лица.

Аварийно-спасательные формирования МЧС России могут выполнять эту функцию на обслуживаемых ими объектах в соответствии с приказом МЧС России от 27.06.2022 № 635 «Об утверждении Положения о профессиональной аварийно-спасательной службе Министерства Российской Федерации по делам гражданской обороны, чрезвычайным ситуациям и ликвидации последствий стихийных бедствий».

Частные охранные предприятия (ЧОП) могут выполнять эту функцию в рамках предоставления услуг по договорам в целях защиты жизни и здоровья граждан, охраны объектов и/или

13 - Статьи 2, 11 (часть 2) Федерального закона от 21.12.1994 № 68-ФЗ, статья 14 Федерального закона от 6.10.2003 № 131-ФЗ.

имущества (в том числе при его транспортировке), находящихся в собственности, владении, пользовании, хозяйственном ведении и пр.

Добровольное объединение «Медвежий патруль» представляет собой форму самоорганизации местного населения, действует на добровольной основе во взаимодействии с органами внутренних дел (полицией) и иными правоохранительными органами, органами государственной власти и органами местного самоуправления. Состав и квалификационные требования к участникам «Медвежьих патрулей» определяет администрация населенного пункта, при котором они сформированы.

Поскольку «Медвежьи патрули» функционируют на добровольной основе, определенного графика работы у них нет. Патрульные реагируют оперативно и по ситуации. А во время присутствия белых медведей у населенного пункта «Медвежий патруль» работает в усиленном режиме.



Посмотрите видео о правилах поведения при встрече с белым медведем

«МЕДВЕЖЬИ ПАТРУЛИ» РУКОВОДСТВУЮТСЯ СЛЕДУЮЩИМИ ПРИНЦИПАМИ:

- 1 делать все возможное, чтобы сохранить жизнь как человеку, так и белому медведю;
- 2 действовать на опережение, стараться отогнать белого медведя на подходах к населенному пункту;
- 3 оперативно реагировать на появление белого медведя рядом с человеческим жилищем;
- 4 как можно быстрее информировать население о появлении белого медведя у населенного пункта.

«МЕДВЕЖЬИ ПАТРУЛИ» РЕШАЮТ СЛЕДУЮЩИЕ ЗАДАЧИ:

- 1 самостоятельно оценивают обстановку и принимают меры в случае конфликтной ситуации между человеком и белым медведем;
- 2 проводят отгон белых медведей с территории населенного пункта с помощью техники и средств отпугивания;
- 3 информируют население о присутствии белых медведей вблизи населенного пункта;
- 4 дают рекомендации о правилах безопасного взаимодействия человека и белого медведя (организуют встречи с жителями, в том числе со школьниками, консультируют органы власти и др.);
- 5 регистрируют на фото и видео конфликтные ситуации между человеком и белым медведем, факты отгона животных, а также случаи ненадлежащего поведения человека, провоцирующего белого медведя на конфликт.

Органы государственной власти, органы местного самоуправления, а также неправительственные организации за счет средств соответствующих бюджетов могут осуществлять материальное стимулирование деятельности «Медвежьих патрулей» (в том числе за счет приобретения необходимых для отгона белых медведей техники, оборудования, топлива, отпугивающих средств), премирование или нематериальное поощрение (награждение благодарностями, грамотами или иными ведомственными наградами) патрульных за активную работу; осуществлять личное страхование патрульных на период их участия в мероприятиях по предотвращению и решению конфликтных ситуаций между человеком и белым медведем; устанавливать дополнительные льготы и компенсации, гарантии правовой и социальной защиты членов семей патрульных в случае гибели патрульного в период участия в мероприятиях по предотвращению и решению конфликтных ситуаций между человеком и белым медведем, а также использовать иные формы материального и нематериального поощрения и социальной защиты, не противоречащие законодательству Российской Федерации.



ОБЩИЕ ПРАВИЛА ОТГОНА *белых медведей*

- 1** Отгон белого медведя должен осуществляться одной или несколькими организационно-правовыми структурами, выполняющими задачи по отгону белых медведей в конкретном населенном пункте, объекте хозяйственной деятельности.
- 2** Отгон белых медведей рекомендуется начинать, если животное подошло ближе чем на 1 км к жилым зонам и производственным территориям.
- 3** Прежде всего необходимо максимально исключить присутствие людей на территории отгона. Во время отгона медведь может повести себя непредсказуемо и побежать в незапланированном направлении.
- 4** При планировании направления отгона необходимо убедиться, что у белого медведя есть пути отхода. Гнать хищника лучше всего в сторону моря.
- 5** Белого медведя, который приблизился к населенному пункту или уже зашел в него, необходимо отпугивать максимально оперативно. Не допускать свободного перемещения хищника в границах населенного пункта или объекта хозяйственной деятельности.
- 6** Отгон рекомендуется начинать с наиболее мягкого метода и только при необходимости увеличивать его интенсивность.

7 Отгонять медведя рекомендуется с наветренной стороны, чтобы зверь хорошо чувствовал запахи людей и применяемых средств отпугивания.

8 Минимальное расстояние, на которое необходимо отогнать белого медведя, – 1 км. В целом нужно придерживаться принципа, что чем дальше прогнать хищника, тем меньше вероятность его возвращения, поэтому рекомендуемое расстояние для наиболее эффективного отгона – 3–5 км.

9 Не рекомендуется преследовать белого медведя более 10 мин. От быстрого бега животное может перегреться и погибнуть.

10 После проведения отгона в местах человеческой активности в течение 7 дней всем людям необходимо сохранять повышенное внимание, так как возможно повторное появление белого медведя.

11 Если белый медведь вернулся, необходимо определить причину повторного возвращения и при необходимости ее устранить. Произвести повторный отгон с использованием более широкого спектра доступных отпугивающих средств (приложение 2) и на более дальнее расстояние.

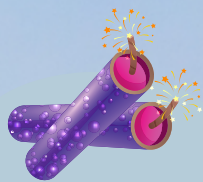
12 При многократном и неэффективном отгоне белого медведя необходимо обратиться в Федеральную службу по надзору в сфере природопользования (Росприроднадзор) для определения дальнейших действий.

СРЕДСТВА ОТГОНА



Эффективность работы группы, занимающейся отгоном, во многом зависит от ее мобильности и способности быстро реагирования на возникающие опасности, связанные с появлением белых медведей. Использование техники очень помогает в деле отпугивания хищников; при этом обеспечивается безопасность людей, осуществляющих отгон. Выбор типа транспортного средства для проведения отгона белых медведей зависит от специфики населенного пункта (объекта хозяйственной деятельности) и доступных в нем транспортных средств. В небольших поселках при отсутствии развитой дорожной сети рекомендуется использовать снегоходы и квадроциклы. В вахтовых поселках, на промышленных или военных объектах возможно также применение автомобилей, трэколов, гусеничной техники, самосвалов и др.





Применение наземных транспортных средств для отгона белых медведей из населенных пунктов является одним из самых эффективных методов. Однако успех во многом зависит от опыта человека, управляющего транспортным средством, и особенностей конкретного белого медведя. Для достижения наибольшего эффекта рекомендуется отгон с помощью техники дополнять применением пиротехнических средств (приложение 2).



В отдельных случаях в качестве транспортного средства для отгона белого медведя может быть использован вертолет. Однако эффективность таких отгонов в соотношении с финансовыми затратами в большинстве случаев не оправдана. Вертолет в этом вопросе не имеет большого преимущества перед наземными транспортными средствами, его целесообразно применять только в экстренных случаях.



ТЕХНИКА ОТГОНА

Человек и транспорт должны ассоциироваться у белого медведя с опасностью, которую надо избегать. При проведении отгона с применением наземных транспортных средств необходимо приблизиться к животному, постепенно вынуждая его отступать в нужном направлении. Если белый медведь начал отступать или бежать, то необходимо снизить скорость, постепенно увеличивая дистанцию между транспортным средством и медведем.

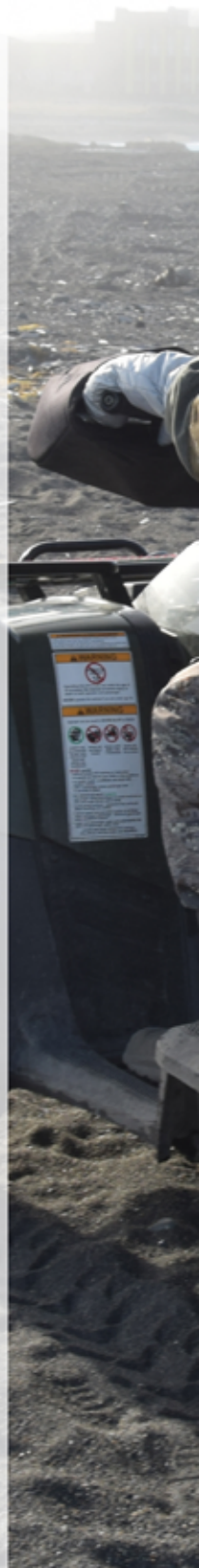
В процессе отгона необходимо постоянно держать белого медведя в поле зрения, не позволяя ему скрыться из вида. Для усиления эффекта отгона или в случае, когда хищник слабо реагирует на технические средства, рекомендуется подавать разнообразные звуковые и световые сигналы, а также использовать пиротехнику.

При проведении отгона необходимо оставлять белому медведю пространство для маневра и безопасного отступления. Не рекомендуется слишком сильно приближаться (желательна дистанция не менее 30 м), поскольку зверь, защищаясь, может неожиданно начать встречную атаку.

Важно не допускать перегрева или переутомления медведя, которое может возникнуть в результате преследования и нанести ему вред. Необходимо следить за состоянием зверя. Если он тяжело дышит или видны признаки усталости и перегрева (ложится, медленно движется, дышит открытой пастью, хватается пастью снег, ложится на лед или воду) или от матери отстают детеныши, то необходимо остановиться и дать возможность немного успокоиться и отдышаться.

ОСНАЩЕНИЕ И ЭКИПИРОВКА

Участникам группы, осуществляющей отгон, рекомендуется всегда иметь при себе «тревожный чемоданчик» – готовый набор разнообразных средств отпугивания и оказания первой медицинской помощи, упакованных в жесткий водостойкий кейс или компактный рюкзак с возможностью быстрого и надежного крепления к багажнику снегохода, квадроцикла и пр. Важно учитывать специфику местности: например, на территориях газовых и нефтяных месторождений запрещено использование фальшфейеров и другой пиротехники. Состав используемых средств отпугивания может быть скорректирован исходя из действующих на объекте правил безопасности. Рекомендуемый минимальный набор средств для «тревожного чемоданчика» – в приложении 1.





ARCTIC CAT

ARCTIC CAT



ПРАВИЛА И ОСОБЕННОСТИ

*использования основных нелетальных
средств отпугивания белого медведя*



ОСОБЕННОСТИ ИСПОЛЬЗОВАНИЯ

основных нелетальных средств отпугивания белого медведя



Средства отпугивания применяются как в ходе отгона хищника с использованием наземного транспорта, так и в случаях, когда человеку или группе людей необходимо отогнать белого медведя при отсутствии транспортных средств или до их прибытия.

К основным средствам отпугивания, помимо транспортных, относят пиротехнические, аэрозольные и собак (приложение 2).

Нет универсальных средств отпугивания белых медведей. На тип реагирования влияет наличие у медведя предыдущего опыта взаимодействия с человеком и связанными с людьми аттрактантами. Неопытного медведя, который до этого ни разу не подходил к человеку, будет отпугнуть легче, чем зверя, привыкшего к присутствию людей. Самые сложные для отгона – животные, прикормленные человеческой пищей, и истощенные особи. У медведя, испытывающего стресс из-за недостатка пищи, желание добраться до аттрактантов гораздо выше, чем у остальных, поэтому эффективность отпугивания может быть значительно ниже.

Не все средства отпугивания одинаково эффективны в каждой ситуации. Для каждого средства существуют определенные условия и ограничения его применения.

В Российской Федерации нет средств, разработанных специально для отпугивания белых медведей. Всё используемое для самозащиты и отпугивания – это комбинирование доступных пиротехнических средств и аэрозолей.

Слишком частое использование одних и тех же средств отпугивания может привести к снижению их эффективности: хищник к ним привыкнет.

Существуют ограничения и запреты для провоза на борту воздушного судна пиротехнических и аэрозольных средств отпугивания белых медведей. Также для приобретения ряда средств необходима лицензия и разрешение на приобретение, хранение и ношение оружия (приложение 2).

ПРАВИЛА ИСПОЛЬЗОВАНИЯ

основных нелетальных средств отпугивания белого медведя

При использовании пиротехнических средств, выпускаемых из ружей и других пусковых устройств, необходимо придерживаться следующих правил:

- отпугивание начинать не ранее 50 м. Задача – остановить хищника на этой дистанции, не позволяя его дальнейшего приближения к человеку
- перед выстрелом необходимо обозначить свое присутствие;
- лучше всего стрелять в тот момент, когда медведь приостановился, засомневался или занервничал;
- нельзя стрелять прямо в медведя, поскольку многие пиротехнические заряды с малого расстояния могут нанести серьезные ранения, тем самым спровоцировать нападение;
- целиться нужно так, чтобы заряды ударились о землю перед медведем или немного сбоку. Если заряд упадет за медведем, это может спровоцировать бросок в сторону стрелявшего.

При использовании пиротехнических средств, удерживаемых в руках (фальшфейер), необходимо придерживаться следующих правил:

- при горении их лучше держать в вытянутой руке, направляя в сторону зверя;
- не рекомендуется размахивать патроном или кидать его в медведя, так как возможен непредсказуемый разлет горючего состава (но если бросать, то сразу после воспламенения патрона).

При использовании пиротехнических средств, предназначенных для создания густых клубов дыма, необходимо придерживаться следующих правил:

- нужно держать на вытянутой руке (но не над головой, т.к. возможен разлет горящего пиротехнического состава);
- перед применением необходимо учесть направление ветра.

При использовании аэрозольных средств необходимо придерживаться следующих правил:

- использовать только на критически близком расстоянии (1–5 м);
- перед применением необходимо учесть направление ветра, чтобы аэрозоль не попал человеку в глаза и на другие слизистые.

ПОРЯДОК ПЕРЕМЕЩЕНИЯ БЕЛОГО МЕДВЕДЯ

как мера по решению конфликтных ситуаций

Перемещение белых медведей является крайней и наиболее дорогостоящей мерой избавления от проблемного белого медведя, которого не удается отогнать какими-либо способами или который раз за разом возвращается в место пребывания людей, создавая угрозу их жизни и здоровью.

Под перемещением белого медведя подразумевается его отлов, вывоз с территории, где произошла конфликтная ситуация, и выпуск в другом месте, либо перемещение для оказания ветеринарной помощи, реабилитации и (или) дальнейшего содержания животного в специализированной организации. В специализированную организацию (прежде всего зоопарк) животное попадает только в случае невозможности возврата его в естественную среду обитания, что подтверждается заключениями профильных научных специалистов и специалистов в области ветеринарии.

Все вышеперечисленные действия законом квалифицируются как вынужденное изъятие животных, занесенных в Красную книгу Российской Федерации, из естественной среды обитания.

Решение об изъятии принимает центральный аппарат Росприроднадзора в кратчайшие сроки после получения информации о необходимости срочного изъятия животного в связи с угрозой жизни и здоровью людей и других животных.



Это предполагает выдачу специального разрешения на добывание объектов животного и растительного мира, занесенных в Красную книгу Российской Федерации.

Обращение для получения такого разрешения рекомендуется направлять посредством официального сайта Росприроднадзора и (или) системы межведомственного электронного документооборота. При направлении обращения рекомендуется максимально полно описывать обстоятельства конфликтной ситуации и место ее возникновения, принятые меры по отгону и отпугиванию белого медведя, их результаты, а также предлагаемые меры по перемещению белого медведя, включая место его предполагаемого перемещения и привлекаемых к работе организаций и (или) специалистов (при наличии такой информации).

УСЛОВИЯ ПЕРЕМЕЩЕНИЯ

Перемещение белого медведя сопровождается временным обездвиживанием животного (за исключением медвежат-сеголетков). Эта процедура проводится квалифицированным персоналом с использованием специального оборудования и ветеринарных препаратов (приложение 4).

Перевозить животных можно на вертолетах и самолетах, судах и автомобильном транспорте, однако организация перевозки должна быть такой, чтобы животное не находилось в транспортном средстве более двух суток. Поэтому предпочтительна перевозка авиатранспортом.

Перевозить белых медведей можно только в транспортных клетках независимо от вида транспорта (приложение 3). Перемещение белых медведей должно проводиться внутри самолета или вертолета для предотвращения несчастных случаев, которые возможны при использовании тросов (обрыв тросов, повреждение конструкций транспортной клетки и т. д.).

При перемещении с последующим выпуском в естественную среду обитания белого медведя рекомендуется перевозить в сторону морского побережья или ближе ко льду на расстояние не менее 100 км. Если есть возможность более удаленной транспортировки, то необходимо ей воспользоваться, чтобы снизить вероятность возвращения животного. В месте выпуска рекомендуется оставить 30–50 кг природного корма (останки морских млекопитающих или рыба).

При наличии технической возможности рекомендуется осуществить мечение выпущенного белого медведя с целью его идентификации в случае возникновения повторной конфликтной ситуации и (или) отслеживания маршрута его передвижения.

Источник финансирования, покрывающий расходы на проведение всех мероприятий, связанных с перемещением белых медведей, при необходимости обсуждается на заседании межведомственной рабочей группы при Росприроднадзоре в каждом конкретном случае.

О ВЫНУЖДЕННОМ ОТСТРЕЛЕ

конфликтного белого медведя



Белый медведь (*Ursus maritimus*) включен в Красную книгу Российской Федерации, а также в Перечень особо ценных диких животных, принадлежащих к видам, занесенным в Красную книгу Российской Федерации и (или) охраняемым международными договорами Российской Федерации¹⁴.

Охота на белого медведя на территории Российской Федерации законодательно запрещена с 1956 года и не производится, в том числе коренными малочисленными народами.

Вынужденный отстрел белого медведя не допускается, но может возникнуть в исключительном случае – при самообороне, когда появляется непосредственная угроза здоровью или жизни людей.

В случае отстрела животного необходимо незамедлительно сообщить в правоохранительные органы, органы прокуратуры, в территориальное управление Росприроднадзора и орган власти субъекта Российской Федерации, уполномоченный на осуществление государственного контроля (надзора) в области сохранения объектов животного мира и среды их обитания (Таблица 1).

14 - Постановление Правительства РФ от 31 октября 2013 г. N 978

ПРИЛОЖЕНИЕ 1.

Рекомендуемый минимальный набор средств для «тревожного чемоданчика»

Пиротехнические средства

«СИГНАЛ ОХОТНИКА»
СВЕТОШУМОВОЙ «ГРОМ-1».
В упаковке 15 светошумовых
зарядов;

Количество штук: 1

ПАТРОНЫ СИГНАЛЬНЫЕ
12-ГО КАЛИБРА
(при наличии разрешения
на хранение и ношение
огнестрельного оружия)

Количество штук: 10



«СИГНАЛ
ОХОТНИКА»,
набор No 3.
В упаковке – 15
сигнальных зарядов

Количество штук: 1

«СИГНАЛ ОХОТНИКА»,
пусковое устройство.
Предпочтительнее –
трехствольной
модификации (ПУ-3)

*Количество штук:
по количеству человек*



ФАЛЬШФЕЙЕР (с красным
огнем). В защищенном корпусе,
обеспечивающем защиту от влаги
и механических повреждений.
Использование фейерверочных
пиротехнических средств
в бумажных корпусах не
рекомендуется!

Количество штук: 3

ДЫМОВЫЕ ШАШКИ. В защищенном
корпусе, обеспечивающем защиту от
влаги и механических повреждений.
Использование фейерверочных
пиротехнических средств в бумажных
корпусах не рекомендуется!

Количество штук: 2



Специальные технические средства



VHF/UHF-РАДИОСТАНЦИЯ (с запасным аккумулятором).
Используемые частоты должны быть заранее согласованы и зафиксированы

Количество штук: по количеству человек

МОЩНЫЙ ПЕРЕЗАРЯЖАЕМЫЙ ФОНАРЬ. Предпочтительнее использовать налобные фонари: они оставляют руки свободными. Важно, чтобы у фонаря был встроенный аккумулятор или имелась возможность использования перезаряжаемых аккумуляторов. Рекомендуемая яркость свечения не менее 500 люмен (оптимально – от 1000 люмен)

Количество штук: по количеству человек

Средства оказания первой медицинской помощи

ИНДИВИДУАЛЬНЫЙ ПЕРЕВЯЗОЧНЫЙ ПАКЕТ.
Предназначен для оказания первой помощи (само- и взаимопомощи на месте ранения). Пакет содержит стерильный бинт и две прошитых ватно-марлевых подушечки

Количество штук: 1

НАБОР ГЕМОСТАТИЧЕСКИХ ГУБОК.
Губка коллагеновая кровоостанавливающая предназначена для раневого покрытия. Оказывает гемостатическое и антисептическое действие, стимулирует регенерацию тканей. Оставленная в ране или полости, она полностью рассасывается

Количество штук: 1

ЖГУТ КРОВООСТАНАВЛИВАЮЩИЙ (или жгут-турникет). Жгут силиконовый кровоостанавливающий применяется при массивных кровотечениях. Это современный аналог традиционного жгута, менее травматичный и не боящийся перепадов температуры. Еще лучше использовать турникет. Материал и фиксация у турникета намного прочней; как правило, они оснащены системой против проскальзывания и проще в использовании

Количество штук: 1

ХЛОРГЕКСИДИН. Антисептическое средство с бактерицидным действием. Дезинфекция ран, инфицированных поверхностей, обеззараживание кожных покровов

Количество штук: 1

Упаковка «тревожного чемоданчика»

Ударопрочный тип «тревожных чемоданчиков» с креплением к багажнику транспортного средства или небольшой рюкзак с жестким каркасом.



ПРИЛОЖЕНИЕ 2

Основные средства, которые можно применять для отпугивания белого медведя, доступные в Российской Федерации

Название	Дистанция эффективного применения	Необходимость лицензии и разрешения на приобретение, хранение и ношение оружия	Ограничения по доставке
«Сигнал охотника» • Патрон «Сигнальный» • Патрон «Гром»	До 50 м От 1 до 50 м	Не требуется	Запрещено провозить на борту воздушного судна в зарегистрированном багаже и в вещах, находящихся при пассажирах (см. приложение No 1 Правил проведения предполетного и послеполетного досмотров, утвержденных приказом Министерства транспорта РФ от 25.07.2007 No 104)
Фальшфейер	До 15 м		
Дымовая шашка	До 30 м (дальность броска)		
Перцовый спрей	1-5 м при идеальных условиях		
Сигнальные патроны для гладкоствольного ружья 12-го калибра	До 50 м	Требуется	Перевозка допускается только в зарегистрированном багаже в грузовых, багажных отсеках воздушного судна
Дробовые патроны 12-го калибра (за исключением картечи) В качестве крайней меры и с особой осторожностью. Применять не по телу животного, а через рикошет по твердой поверхности.	От 20 до 30 м в зависимости от размера дроби, состояния и упитанности белого медведя. Ближе 20 м – угроза ранения.		
Огнетушители	3-5 м	Не требуется	Порошковые огнетушители разрешено перевозить как на пассажирских, так и на грузовых воздушных судах, если они упакованы в соответствии с инструкцией по упаковыванию 213 (см. Технические инструкции по безопасной перевозке опасных грузов по воздуху)



«СИГНАЛ ОХОТНИКА» считается одним из самых распространенных средств отпугивания белых медведей в Арктической зоне Российской Федерации. Устройство позволяет стрелять на дистанцию до 50 м сигнальными зарядами или на ближней дистанции и отпугивать мощной вспышкой и звуком. Рекомендуется использовать двухствольное или трехствольное пусковое устройство ПУ-3. Важно учитывать, что с его помощью очень сложно совершить прицельный выстрел. Прицеливаться надо чуть ниже животного, чтобы не допустить перелета заряда за медведя.

Использование патронов типа «Гром» для «Сигнала охотника» не обеспечивает вылета заряда, но создает мощный светозвуковой эффект в ближайшей зоне выстрела 1-5 м.



ФАЛЬШФЕЙЕР – наземный сигнальный огонь. Удобен в переноске, надежен и легко воспламеняется в любых условиях, в том числе при сильном ветре и низкой температуре. Длительность горения зависит от модификации, но обычно от 30 сек до одной минуты. Подходит для эффективного отпугивания животного с близкого расстояния (1-15 м). После воспламенения фальшфейер необходимо держать в вытянутой руке, направленной в сторону зверя. Не рекомендуется сильно размахивать или кидать его в хищника, так как возможен непредсказуемый разлет горящего состава пиропатрона. Перед использованием нужно ослабить колпачок, чтобы можно было оперативно выдернуть шнур.



ДЫМОВАЯ ШАШКА – животное пугают характерные шипящие звуки и выделяющиеся при горении клубы едкого дыма. При использовании нужно держать дымовую шашку в руке, вытянутой в сторону зверя, или бросить на землю между собой и медведем. Перед применением дымовых шашек необходимо учесть направление ветра.



ПЕРЦОВЫЕ СПРЕИ широко применяются за рубежом, но в Российской Федерации в настоящее время нет достаточно эффективно работающих в отношении белого медведя образцов. Дистанция эффективного применения перцовых спреев российского производства – 1-5 м при идеальных условиях (это прежде всего направление ветра). Средство может быть использовано для предотвращения атаки белого медведя только на критически малых дистанциях – либо когда хищник пытается проникнуть внутрь помещения или транспортного средства через окно или дверь. Нужно заблаговременно приготовить средство к применению (выдернуть предохранительную чеку). Необходимо учесть, что отрицательные температуры вызывают существенное снижение рабочего давления устройства, а это, в свою очередь, снижает интенсивность образования облака спрея и дальность его вылета.



СИГНАЛЬНЫЕ ПАТРОНЫ для гладкоствольного оружия 12-го калибра считаются наиболее эффективным средством отпугивания белых медведей из-за возможности совершить прицельный выстрел на дистанции до 50 м. Не нужно стрелять по самому животному с дистанции ближе 20 м, поскольку есть риск нанести ему травму. На малых дистанциях рекомендуется стрелять через рикошет – в грунт перед медведем.



ДРОБОВЫЕ ПАТРОНЫ 12-ГО КАЛИБРА должны применяться в исключительных случаях, когда использованы все другие доступные средства без достижения эффекта отпугивания. Не стоит использовать их как единственное средство отпугивания и отгона. Существует высокий риск ранения белого медведя, в ответ на которое может последовать непредсказуемое поведение животного. При применении нужно стрелять через рикошет без попадания в животное. Стрелять допускается на дистанции не менее 20 м (с особой осторожностью и в зависимости от размера дроби, состояния и упитанности белого медведя). При применении нужно стрелять не по телу животного, а через рикошет по твердой поверхности. Применение картечи – запрещено!



ОГнетушители можно использовать для отпугивания с расстояния в несколько метров. Они с шумом выпускают струю углекислоты. Чаще всего их применяют, если надо отогнать хищника от дверей, или при иной попытке проникнуть в жилые помещения. Громкий шипящий звук хорошо отпугивает белых медведей. Для этого зверя шипение – сигнал, которым он предупреждает сородичей, заявляя о своих правах. Время непрерывной работы ручного огнетушителя от 5 до 15 секунд.



СОБАКА может быть эффективным средством отпугивания и отгона белого медведя от человека. Она не только заранее предупредит о приближении хищника лаем, но, возможно, и отпугнет его. Своими выпадами и укусами отвлекает зверя, дает возможность человеку произвести выстрел, использовать укрытие или предпринять иное спасительное действие. Но трусливая собака может, наоборот, принести вред: броситься от страха к человеку и спровоцировать зверя, послужить приманкой или покинуть человека, надеющегося на ее помощь, в самый критический момент.

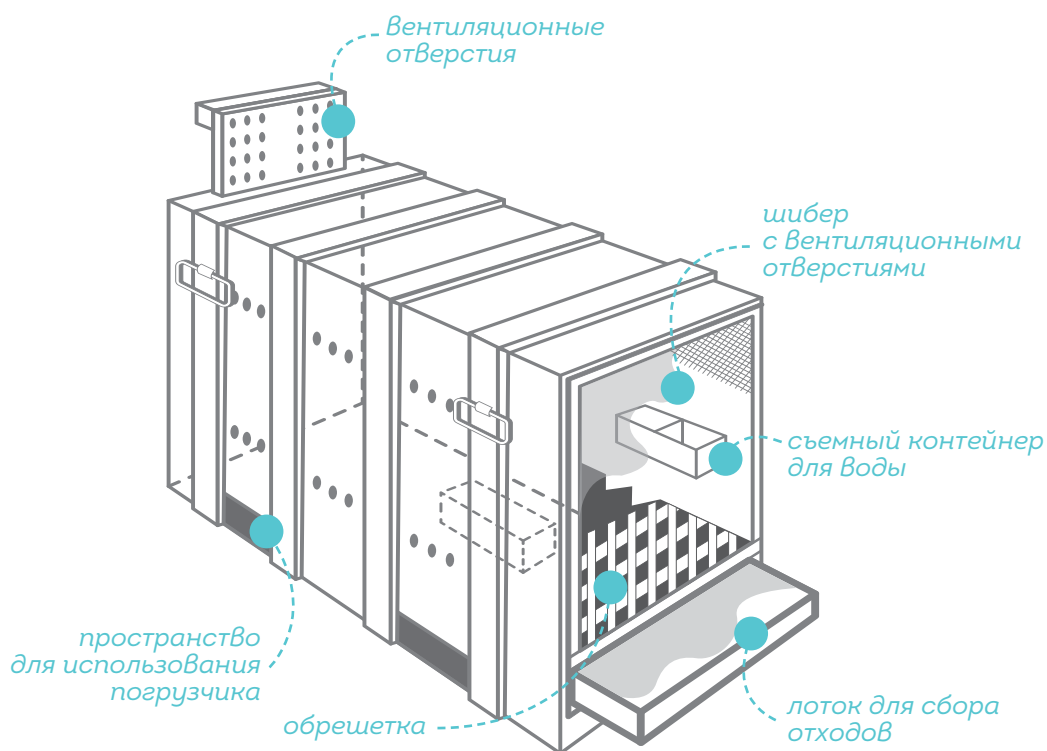
ПРИЛОЖЕНИЕ 3

Рекомендации по подготовке транспортной клетки для белого медведя

- Конструкция транспортной клетки должна обеспечивать полноценный отвод тепла тела животного, чтобы предотвратить тепловой стресс. Одновременно с этим температура окружающей среды должна быть максимально низкой.
- Для облегчения конструкции клетку рекомендуется изготавливать из фанеры толщиной 15 мм.
- Изнутри клетку нужно обшить кровельным оцинкованным железом, а снаружи укрепить несколькими цельными полосами железа. Перед их сборкой на нижней и верхней стороне необходимо проделать вентиляционные отверстия диаметром 30 мм.
- Внутри клетки не должно быть острых углов и деталей. Отверстия должны располагаться на стенках, потолке и боковом шибере (подъемная дверка с торца клетки), покрывая 10–15% всей площади изделия.
- На боковой стенке необходимо оборудовать поилку. Она должна быть изготовлена из прочного материала и не иметь острых краев. Рекомендуется предусмотреть отверстие в стенке, через которое будет поступать вода.

Виды транспортировочных клеток





- В случае длительной транспортировки животного перед установкой крыши необходимо сделать решетчатый пол. На высоте 50 мм от основания клетки по боковым сторонам нужно закрепить два бруска сечением 50 x 50 мм. На них набить такие же бруски на расстоянии 10 мм, чтобы получился решетчатый пол. Снизу разместить выдвижной поддон из оцинкованного железа (высота стенки 40 мм). В поддон поместить наполнитель для впитывания экскрементов.
- В торце клетки необходимо сделать поднимающийся вверх шибер (затвор, перекрывающий выход). Его рекомендуется изготавливать из сварного прутка (с шагом между прутьями 1-1,5 см) или из сетки с ячейкой такого же размера. Шибер должен иметь ручку или петлю сверху для дистанционного открывания. В закрытом положении он должен надежно закрываться на замок, металлический штырь, болт.
- Каркас собранной клетки укрепляется в четырех местах деревянным брусом сечением 50 x 50 мм. На переднем и заднем брусках крепятся ручки для переноски (по два с каждой стороны).
- Размер клетки определяется высотой медведя: стоящий медведь плюс 5-10 см от уровня холки. Длина в среднем около 2 м.

ПРИЛОЖЕНИЕ 4

Методические рекомендации по проведению иммобилизации белых медведей для их последующего перемещения

Иммобилизация (временное обездвиживание) белых медведей с помощью специальных ветеринарных препаратов обусловлена требованиями безопасности людей, а также минимизацией стресса у животного. Она необходима для его безопасной погрузки в транспортную клетку и последующей перевозки, проведения ветеринарного осмотра или оказания зверю лечебной, диагностической, хирургической помощи. Даже молодой белый медведь – это опасный хищник, поэтому все инъекции должны проводиться дистанционно.

Способы иммобилизации



Духовая трубка. Используют в случае поимки белого медведя в живоловушку. Принцип работы заключается в наведении на животное трубки с летающим шприцем внутри, приводимым в движение воздухом, выдуваемым человеком. Рекомендуемое расстояние для работы такого устройства – до 5 м.



Дистанционные инъекторы. Используются в случае, когда медведь свободно перемещается. Эффективны на расстоянии от 5 до 40 м. Выстрел необходимо производить с транспортного средства (вертолет, автомобиль, вездеход и др.) или из надежного укрытия. Инъекторы относятся к классу ветеринарных (пневматических газобаллонных) дистанционных устройств, работающих на использовании энергии предварительно сжатого газа, и не являются оружием.



Для временного обездвиживания животное погружают в состояние наркоза с помощью ветеринарных препаратов. Они доставляются до медведя посредством шприцов-дротиков. Дротик для большинства дистанционных инъекторов состоит из двух камер – с газом и препаратами. Для впрыскивания препаратов используется игла с боковыми отверстиями и манжетой. Рекомендуется использовать иглы с крючком или «юбкой» для предотвращения выпадения шприца из животного. Для белых медведей рекомендуется использовать иглы 2 мм толщиной и 30 или 40 мм длиной.

Выбор Ветеринарных препаратов

Иммобилизация белого медведя всегда сопряжена с риском как для самого животного, так и для специалистов, участвующих в обездвиживании. Ее успех во многом обусловлен адекватным выбором препарата, его дозы и способов введения, а также полом, возрастом, физиологическим состоянием животного, особенностями состояния его нервной системы.

Выбор препаратов для иммобилизации белого медведя определяется возможностью легального их приобретения в Российской Федерации – наличия разрешительной документации на препарат и наличия (при необходимости) лицензии на работу с наркотическими и сильнодействующими веществами у ветеринарного врача.

Из рекомендованных к применению для белого медведя препаратов в Российской Федерации доступны:



Золетил 50, 100
(тилетамин/ золазепам)



Кетамин
(кетамин гидрохлорид,
раствор 5%, 10%)



Медетомидин
(домитор, раствор 0,1%,
медитин, раствор 0,1%, 1%)



Дексмедетомидин
(дексдомитор 0,1, 0,5 мг/мл)

Комбинации ветеринарных препаратов и дозировка

Методика введения белого медведя в состояние наркоза аналогична данной процедуре у любого другого крупного хищника. Использование двух препаратов позволяет уменьшить дозу и побочные эффекты каждого из них. Для наркоза (общей анестезии) белых медведей используют две комбинации:

- комбинация No 1: тилетамин/золазепам/медетомидин (дексмедетомидин);
- комбинация No 2: кетамин/медетомидин (дексмедетомидин).

	<i>Предпочтительный вариант:</i> тилетамин/золазепам/ медетомидин (дексмедетомидин)	Кетамин/ медетомидин (дексмедетомидин)
Рекомендованная доза	Тилетамин/ золазепам (2 мг/кг) + медетомидин (0,04 мг/кг)	Кетамин (2,5 мг/кг) + медетомидин (0,03 мг/кг)
Индукция (время от начала введения анестетика (или гипнотика) до достижения хирургической стадии наркоза)	От 10 до 20 мин. Вход в наркоз гладкий, возможно не длительное и не требующее коррекции апноэ	От 10 до 20 мин. Вход в наркоз гладкий, но возможно внезапное пробуждение животного на стадии вхождения в наркоз
Длительность общей анестезии	От 60 до 90 мин.	От 40 до 60 мин.
Восстановление	От 30 до 120 мин. При использовании атипамезола выход из наркоза можно ускорить. Доза вводимого атипамезола составляет 5 мг на каждый 1 мг медетомидина	От 30 до 60 мин. При использовании атипамезола выход из наркоза можно ускорить. Доза вводимого атипамезола составляет 5 мг на каждый 1 мг медетомидина
Мониторинг	Частота дыхания, насыщенность крови кислородом, пульс, температура тела	
Дополнительные условия	В процессе анестезии глаза животного должны быть закрыты тканью для исключения световых раздражителей. Избегать громких звуков, особенно на входе и на выходе из наркоза	

Мониторинг

Мониторинг является важной частью проведения общей анестезии, так как с его помощью можно предсказать серьезные (а иногда и фатальные) проблемы с организмом животного, вовремя их предотвратить или минимизировать их последствия. Он дает информацию о жизненных показателях, позволяет оценить индивидуальные отклонения, увидеть внезапные изменения в организме. В ходе мониторинга оценивается как глубина анестезии и состояние животного, так и его реакция на вводимые препараты.

Иммобилизация белого медведя в полевых условиях предполагает ряд ограничений. Прежде всего это связано с оборудованием для мониторинга. Очевидно, что его выбор ограничен, а процедура будет значительно отличаться от мониторинга в стационарных условиях. Низкие температуры и неблагоприятные погодные условия могут также повлиять на работу приборов и датчиков. Рекомендуется использовать универсальные методы и оборудование, которые работают практически при любых условиях среды и любой температуре. Информацию о ходе процедуры рекомендуется заносить в протокол общей анестезии.

ОПТИМАЛЬНЫЕ МЕТОДЫ МОНИТОРИНГА В ПОЛЕВЫХ УСЛОВИЯХ

- **ПУЛЬСОКСИМЕТРИЯ** – неинвазивный метод непрерывного измерения степени насыщенности гемоглобина кислородом. Пульсоксиметр устанавливается на язык.

Показания пульса на пульсоксиметре необходимо контролировать пальпаторно, так как загрязнение датчиков, плохая перфузия периферических сосудов или сухость слизистых могут приводить к искажению регистрируемых данных.



- САТУРАЦИЯ – насыщение гемоглобина артериальной крови кислородом. Данные выдаются в виде процента насыщения и звукового сигнала, высота которого меняется в зависимости от сатурации. Пульсоксиметр устанавливается на язык.

Норма показателя оксигенации – 95%. Если показатели ниже 90% – это выраженная гипоксемия, менее 75% – тяжелая гипоксемия. Коррекция гипоксемии проводится инсуффляцией кислорода через носовой катетер или непосредственно в эндотрахеальную трубку. Если гипоксемия вызвана остановкой дыхания, проводится механическая вентиляция; при длительной остановке проводится интубация и ИВЛ, вводятся дыхательные аналептики.

Следует учитывать, что пульсоксиметр не дает информации о содержании кислорода в крови: данный прибор показывает парциальное давление кислорода (PaO₂). Этот показатель позволяет опосредованно оценить насыщенность гемоглобина кислородом и так же опосредованно оценить оксигенацию периферических тканей. В результате у анестезиолога может возникнуть ложное чувство спокойствия: PaO₂ может быть нормальным, при этом уровень CO₂ в крови может оказаться очень высоким из-за нарушения вентиляции. Кроме того, ложные показатели могут быть связаны с толщиной ткани, формой датчика, пигментацией и шерстью, движением животного, периферической вазоконстрикцией (медетомидин), засветкой датчика ярким светом.

- ТЕРМОМЕТРИЯ – измерение температуры тела. Ртутный или электронный термометр вводится в прямую кишку или пищевод.

Нормальная температура тела белого медведя находится в диапазоне 35,6–38,8°C.

Белые медведи в процессе общей анестезии могут страдать как от гипо-, так и от гипертермии. Гипертермия – редкое явление, так как полевая работа с медведями происходит при низких температурах. Но тем не менее это серьезное, жизнеугрожающее осложнение может случиться, если процедура проводится в теплое время года. Происходит нарушение перфузии тканей из-за изменения реологических свойств крови, повреждение головного мозга из-за отека и ишемии, нарушение кислотно-щелочного равновесия, что приводит к осложнениям, связанным с сердечно-сосудистой системой. Поэтому при повышении температуры выше 40°C необходимо принять меры к охлаждению животного (вода, лед, снег).

Гипотермия сопровождается примерно 80% анестезиологических вмешательств. Если температура понизилась до 36°C, состояние животного не требует коррекции. Однако падение температуры ниже 34°C приводит к развитию компенсаторных реакций, которые могут стать фатальными. Одним из компенсаторных механизмов является дрожание. Однако кроме выработки эндогенного тепла оно приводит к увеличению потребности миокарда в кислороде, снижению фракции выброса, снижению артериального давления и развитию брадикардии. Кроме того, понижение температуры ниже 34°C приводит к сдвигу кривой диссоциации кислорода и снижению оксигенации тканей. Весь этот каскад механизмов может привести к острой сердечно-сосудистой недостаточности. Поэтому при падении температуры ниже 35°C необходимо проводить обогрев животного, а также не допускать избыточных потерь тепла (укрывать и укутывать).

Оптимальный набор оборудования и медикаментов для иммобилизации белого медведя

1. Ларингоскоп с длинным клинком (не менее 20 см).
2. Мешок «Амбу», 5 л.
3. Эндотрахеальные трубки ID 10, 12, 14.
4. Фонендоскоп.
5. Пульсоксиметр.
6. Термометр.
7. Повязка на голову.
8. Полиэтиленовая пленка или изо-термическое одеяло для обогрева в случае переохлаждения.
9. Внутривенные катетеры (браунюли разного размера).
10. Инъекционные шприцы одноразовые (объемом 1 мл, 2,5 мл, 20 мл).
11. Инфузионные системы.
12. Пластырь и бинты.
13. Тилетамин/золазепам и/или кетамин.
14. Медетомидин или дексмедетомидин.
15. Атипамезол.
16. Физиологический раствор.
17. Доксапрам.
18. Адреналин, атропин.

Особенности проведения общей анестезии у белого медведя

- При полевой анестезии существенной сложностью является определение веса, поскольку зверь находится на большом расстоянии. Используемые препараты даже при 50-процентном превышении дозы не представляют серьезной опасности для животного. Реакцией на передозировку будет более продолжительное время нахождения в наркозе. Несмотря на это, следует серьезно подходить к расчету дозы перед выстрелом и в первую очередь ориентироваться на возраст и пол.

Возраст	Самки	Самцы
До 6 мес.	30–50 кг	30–50 кг
6–12 мес.	80–100 кг	100–120 кг
12–24 мес.	100–150 кг	150–200 кг
24–36 мес.	200–250 кг	250–350 кг
36 мес. и старше	250–300 кг	400–500 кг

- Серьезным ограничивающим фактором является наличие открытой воды у места отлова. Необходимо выбрать место с максимальным удалением от водоемов для предотвращения попадания животного в состоянии наркоза в воду во избежание его гибели в момент расслабления мускулатуры.
- При правильно подобранной дозе сон наступает через 15–20 мин. Только после этого можно подойти и проверить глубину наркоза. Затем животное следует расположить на правом боку или на груди, вытянуть голову вперед. Процесс пробуждения необходимо наблюдать с безопасного расстояния и не беспокоить животное.
- Предпочтительным местом попадания шприца с обездвиживающим препаратом является передняя часть плеча или бедро. Нельзя производить выстрел анестетика в грудную клетку, брюшную полость и голову.
- Не рекомендуется проводить общую анестезию беременным и кормящим самкам.
- В ситуации, когда дважды введена расчетная доза, но анестезия не наступила, необходимо прекратить проведение процедуры.

МЕСТА ВВЕДЕНИЯ ПРЕПАРАТОВ

 *запрещенные*  *оптимальные*

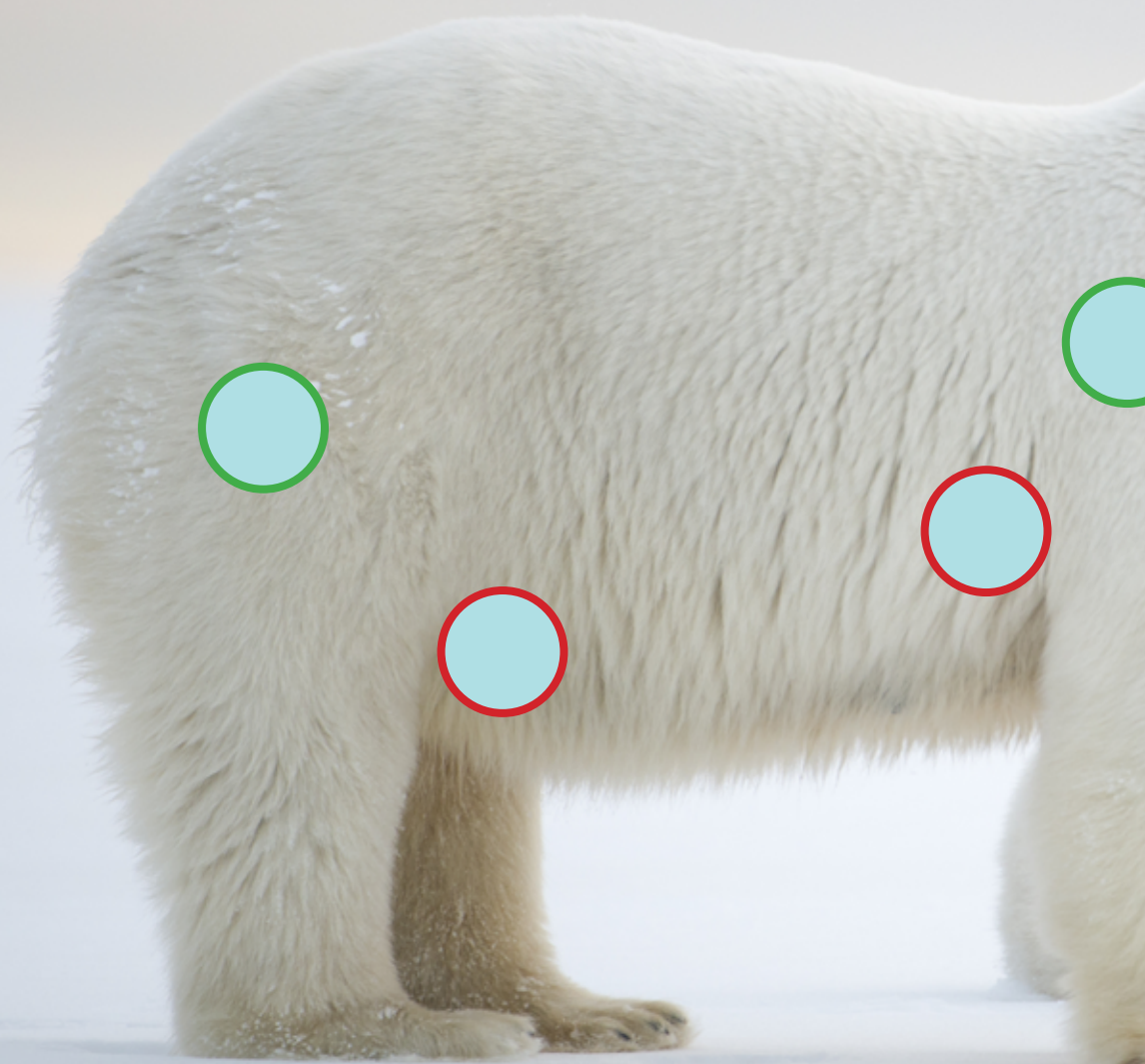




Таблица 4. Протокол общей анестезии

Животное No:	Дата:	Время начала:
Пол:	Вес:	Возраст:

Тип иммобилизации

Дистанционная, с вертолета:	Дистанционная, с земли:	С руки:
--------------------------------	----------------------------	---------

Иммобилизация

	Время	Зона инъекции	Золетил, 229 мг/мл	Медитин 10%	Комментарий
1.					

Итого наркоз для иммобилизации:

золетил: _____ мг медитин: _____ мг

Рефлекс век (максимально: +++, минимально: нет): _____

Тонус мышц: _____

Движения головы/лап/тела: _____

Комментарии: _____

Прочие препараты: _____

Интубация: ДА / НЕТ ЭТ No _____ ИВЛ: ДА / НЕТ

Параметры: _____

Показатель/Время									
ВСО (видимые слизистые оболочки)									
СНК в секундах (скорость наполнения капилляров)									
ЧДД (частота дыхательных движений)									
Пульс по пульсоксиметру* (или частота сердечных сокр.)									
SpO2 по пульсоксиметру* (насыщение крови O2)									
Температура (ректальная)									
Комментарии									

* Данные пульсоксиметра подтверждать другими клиническими проявлениями (нормальное дыхание, розовые слизистые, сердечные сокращения).

РЕВЕРСИЯ:

Атипабезол: _____ мг Путь введения: _____

Время: _____ Время поднятия головы: _____

Время подъема на ноги: _____

Общее состояние животного перед уходом бригады (время _____):



Авторы фотографий в публикации:

Андрей Бараковский

Сергей Горшков

Максим Деминов

Алексей Ежов

Максим Козлов

Владимир Мельник

Иван Мизин

Татьяна Миненко

Юлия Морозова

Дмитрий Рябов

Татьяна Юлусова

Steven Kazlowski

Elisabeth Kruger

Jacquie Labatt

